

# 《南京市六合区国土空间总体规划动态维护方案（2026年度）》

成果草案公示

为贯彻落实党的二十届四中全会精神，依据《关于进一步做好自然资源要素保障的通知》（自然资发〔2026〕38号）、《城镇开发边界管理办法（试行）》（自然资规〔2026〕1号）和《关于开展2026年度国土空间总体规划动态维护工作的通知》（苏自然资函〔2026〕125号）等文件要求，在充分衔接各级“十五五”发展规划基础上，南京市规划和自然资源局六合分局组织编制了《南京市六合区国土空间总体规划动态维护方案（2026年度）》（以下简称“方案”）。本方案重点对六合区三条控制线、重点建设项目清单、规划分区等进行维护。

现将方案公示，向社会公开征求意见，各单位或相关人员如对公示内容有异议，请在2026年6月29日之前，向南京市规划和自然资源局六合分局反映。

公示时间：2026年6月18日起至2026年6月29日

办公地址：南京市六合区雄州南路1号706办公室

邮政编码：210000

邮箱：lhj0711@163.com

联系人：王磊

联系电话：025-57125309

# 南京市六合区国土空间总体规划动态维护方案 (2026年度)

(公示稿)

南京市规划和自然资源局六合分局

二〇二六年六月

## 一、编制目的

积极融入长三角一体化发展，深化南京都市圈建设，落实城市发展战略研究、国土空间近期实施规划，服务全市“十五五”时期高质量发展，以规划动态维护的正向优化为标准，精准适配“十五五”期间重大项目落地、民生改善、产业发展的空间保障，推动规划从静态蓝图向动态实施转变，有效支撑和引领六合区经济社会高质量发展。

## 二、编制依据

1. 《中华人民共和国土地管理法》；
2. 《中华人民共和国城乡规划法》；
3. 《中共中央 国务院关于建立国土空间规划体系并监督实施的若干意见》；
4. 《中共中央办公厅 国务院办公厅印发〈关于在国土空间规划中统筹划定落实三条控制线的指导意见〉的通知》；
5. 《永久基本农田保护红线管理办法》；
6. 《城镇开发边界管理办法（试行）》；
7. 《自然资源部办公厅关于开展国土空间规划体检评估的通知》；
8. 《自然资源部办公厅关于印发〈国土空间规划城市体检评估规程（2025年修订版）〉的通知》；
9. 《自然资源部 生态环境部 国家林业和草原局关于加强生态保护红线管理的通知（试行）》；
10. 《自然资源部关于印发〈城镇开发边界管理办法（试行）〉的通知》；
11. 《中共江苏省委 江苏省人民政府关于建立全省国土

空间规划体系并监督实施的意见》；

12.《中华人民共和国国民经济和社会发展第十五个五年规划纲要》；

13.《自然资源部 国家林业和草原局关于进一步做好自然资源要素保障的通知》；

14.《江苏省自然资源厅 江苏省农业农村厅关于贯彻落实〈永久基本农田保护红线管理办法〉的通知》；

15.《江苏省自然资源厅关于进一步加强市县国土空间总体规划实施监督管理的通知》；

16.《江苏省国民经济和社会发展第十五个五年规划纲要》；

17.《南京市国民经济和社会发展第十五个五年规划纲要》；

18.《南京市六合区国民经济和社会发展第十五个五年规划纲要》；

19.《江苏省国土空间规划（2021—2035 年）》；

20.《南京市国土空间总体规划（2021-2035 年）》；

21.《南京市六合区国土空间总体规划（2021-2035 年）》；

22.《南京市国土空间总体规划年度实施体检报告（2024 年度）》；

23.《市县国土空间总体规划动态维护方案编制指南（2026 年版）》；

24.其他相关法律法规、技术规范和行业规划等。

### 三、编制范围

本次动态维护工作编制范围为南京市六合区本级行政辖区，总面积为 1295.2706 平方千米。

## 四、动态维护方案重点内容

### （一）空间管控边界维护

#### 1.耕地和永久基本农田

落实六合区国土空间总体规划确定的耕地和永久基本农田保护任务，六合区本级耕地保有量不低于 520.3009 平方千米(78.0451 万亩)，永久基本农田保护面积不低于 486.1181 平方千米（72.9177 万亩）。

《方案》依据耕地保护和国土绿化空间专项规划中永久基本农田布局正向优化有关要求，坚持整体稳定，在确保永久基本农田保护任务不突破的前提下，按照“数量不减、质量不降、布局优化、生态改善”的原则优化调整并落实补划，逐步提高永久基本农田中优质耕地的比例。维护后，耕地和永久基本农田数量不减少，质量生态有提升，布局更优化。

#### 2.生态保护红线

本次动态维护方案不涉及生态保护红线调整。

#### 3.城镇开发边界

六合区本级划定城镇开发边界 109.3511 平方千米，城镇开发边界扩展倍数为 1.5970。针对当前增量空间消耗过快、部分区域布局破碎、重大项目落地空间不足等突出问题，本次动态维护以“总量不突破、布局更集聚、城镇功能品质有提高”为导向，对城镇开发边界布局进行优化调整，预留“十五五”重大项目空间，提升边界内用地集约度与功能适配性。

### （二）重点建设项目清单维护

本次动态维护全面落实国家、省市重大战略部署，紧密

衔接各级“十五五”发展规划、各专项规划及2026年重点建设项目空间需求，将交通类、水利类、能源资源类、其他类等重点项目增补至重点建设项目清单，确保重点项目应保尽保、高效落地、有序实施。

### （三）规划分区维护

本次规划分区动态维护根据体检评估结论和实施需要，结合三条控制线布局优化、相关专项规划，衔接相关自然资源管理工作，在不改变城镇总体格局和空间结构的基础上，重点对城镇集中建设区、村庄建设区、一般农业区、其他建设区进行局部优化，调整后规划分区更加符合近期发展需求，有利于区域协同发展。

### （四）中心城区用地用海规划布局维护

基于体检评估结论和近期发展需要，结合已批复的国土空间详细规划及专项规划，紧扣“十五五”规划实施落地需求，深化落实中心城区发展策略。在保持中心城区布局总体稳定的前提下，优化中心城区用地结构和空间布局，推动城镇功能集聚，统筹保障产业升级，更好支撑新质生产力发展。

### （五）城市控制线维护

本次动态维护方案不涉及城市控制线调整。

## 五、动态维护方案可行性分析

坚持精准施策、局部优化，精准识别规划实施过程中的困境，使三条控制线更有效发挥空间管制价值，更好适应新的战略要求。通过本次动态维护调整，三条控制线的空间分布与形态得到改善，有效化解了规划实施中存在的空间矛盾，

做到永久基本农田数量不减少、质量生态有提升、布局更优化，城镇开发边界总量不突破、布局更集聚、城镇功能品质有提高，强化了空间布局对近期重点建设项目的支撑能力，显著提升了国土空间规划的适配度。切实将省委、省政府的战略部署落实到具体空间，推动六合区加快实现高质量发展的目标。

## 六、规划动态维护成效

本次国土空间总体规划动态维护严守空间安全底线，未突破已批复的《南京市六合区国土空间总体规划（2021-2035年）》目标任务，未改变总体规划的空间结构和格局，以正向优化为原则，高效消解规划实施中的空间冲突。通过优化管控边界、统筹要素配置、保障战略项目等路径，持续筑牢安全底线、提升资源配置效能、完善空间布局、落实重大发展部署，全面增强国土空间规划的科学性、时效性与前瞻性，为六合区经济社会高质量发展夯实坚实空间支撑。

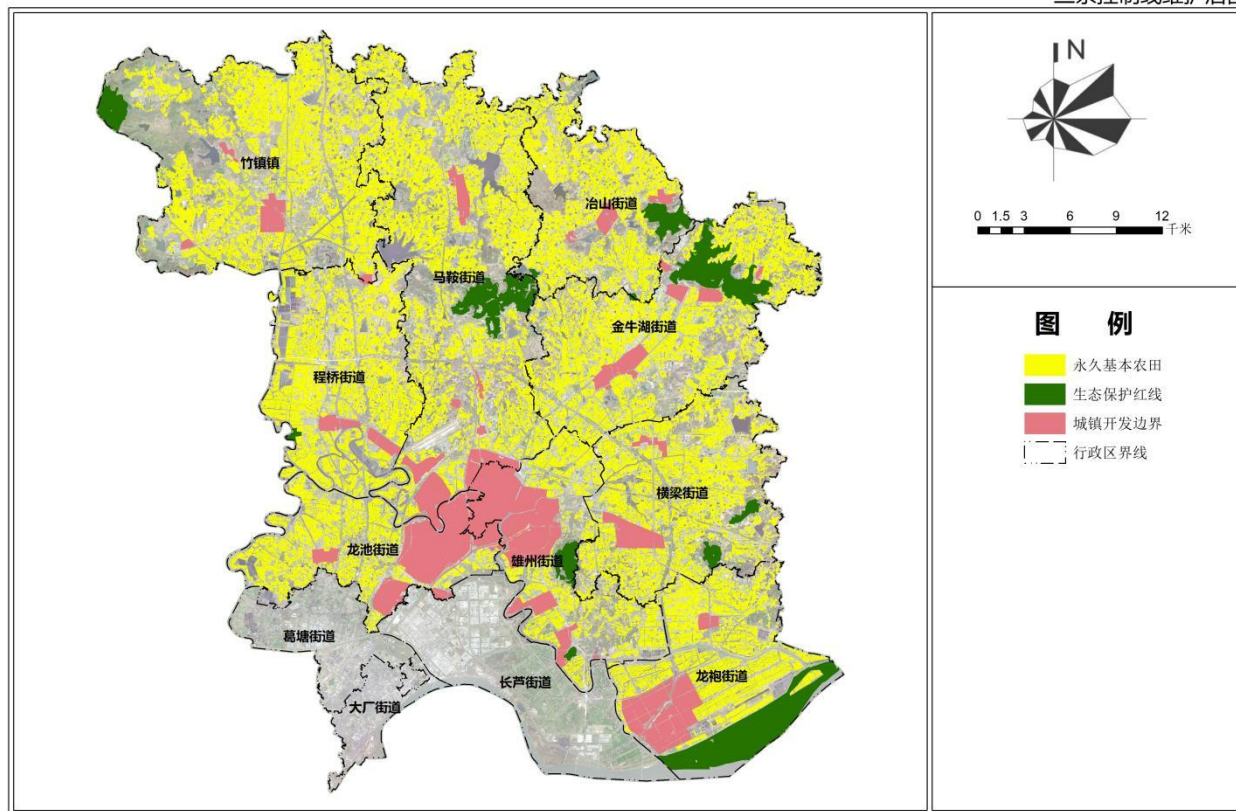
注:本次动态维护方案内容以审查核准后成果为准

# 附图

## 1. 三条控制线维护后图

### 六合区国土空间总体规划动态维护方案（2026年度）

三条控制线维护后图



## 2. 国土空间用途分区规划图（维护后）

### 六合区国土空间总体规划动态维护方案（2026年度）

国土空间用途分区规划图（维护后）

